

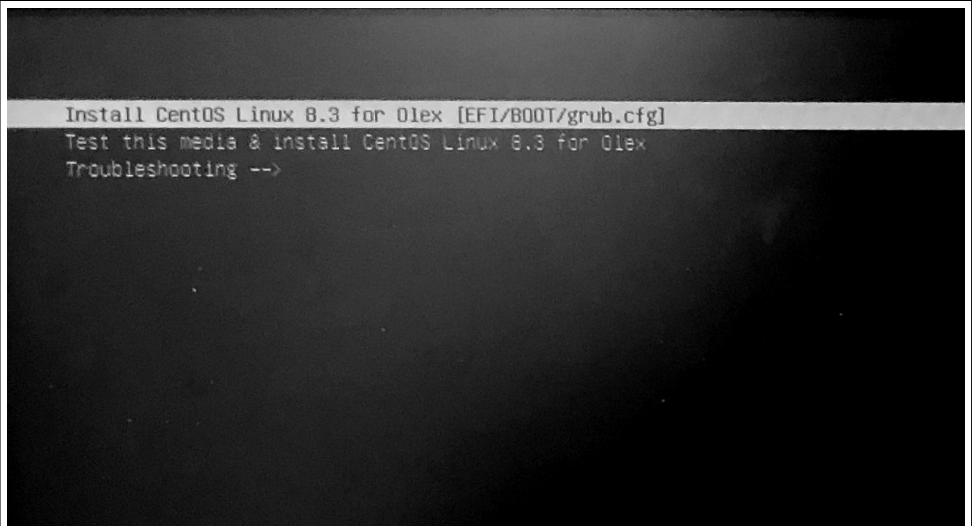
CentOS 8.3 og Olex - installasjonsveiledning

Gå til maskinens BIOS og gjør følgende endringer (hvis de finnes):

- Deaktiver secure boot.
- Slå av RAID og sett SATA operation til AHCI.
- Deaktiver eventuelle ekstra nettverks hardware
- Sett USB brikken med CentOS 8.3 som første Boot Device
- velg UEFI-boot hvis det er tilgjengelig

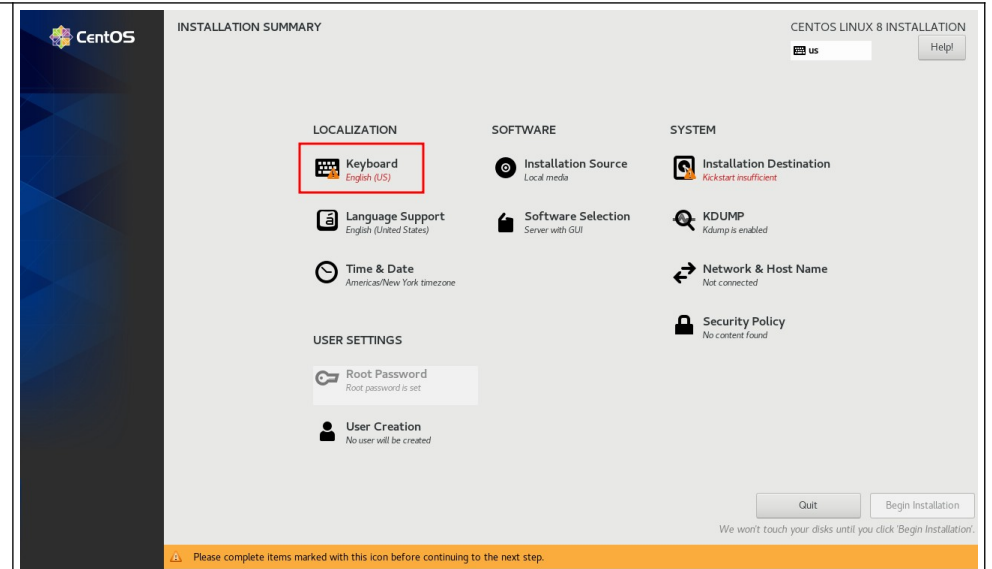
Lagre og avslutt BIOS.

Velg "Install CentOS Linux 8.3 for Olex..."



Velg tastatur-oppsett

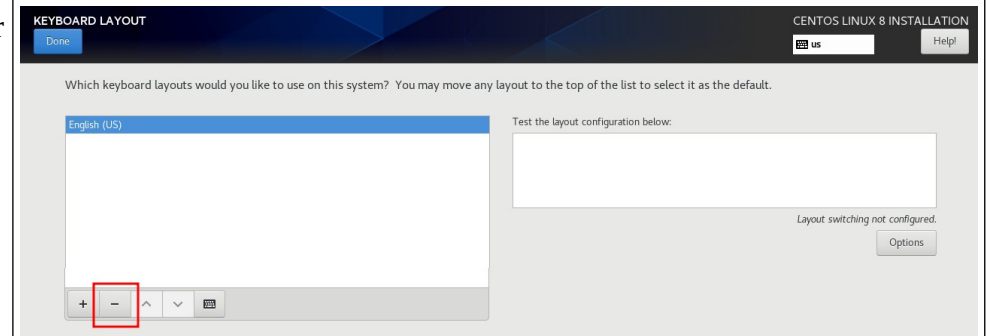
Under "Localization", velg "Keyboard"



For å fjerne eksisterende oppsett, klikk på navnet for å markere og deretter på minustegnet [-].

En ny liste kommer opp. Velg den første norske på listen.

"Done"



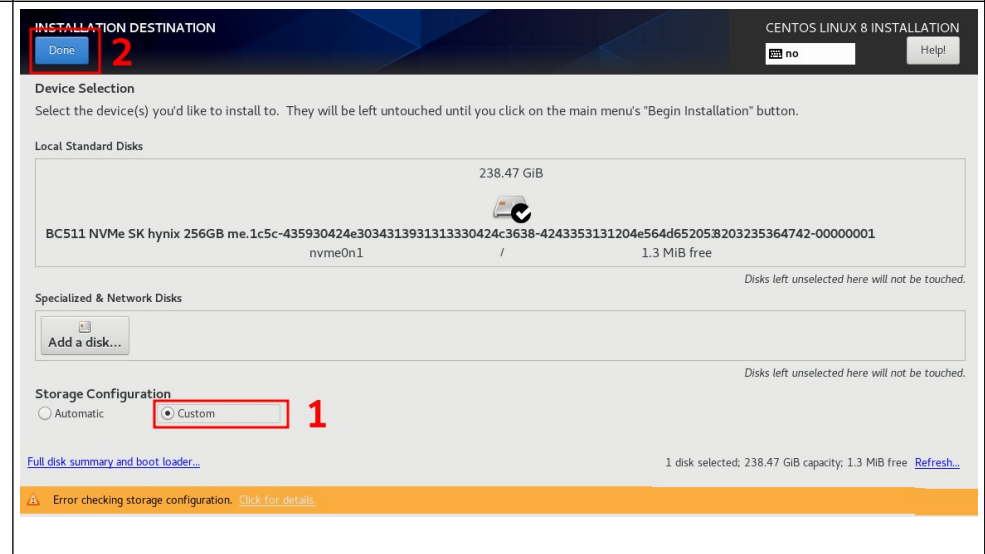
"Installation Destination"



The screenshot shows the 'INSTALLATION SUMMARY' screen for CentOS Linux 8. The interface is divided into three main sections: LOCALIZATION, SOFTWARE, and SYSTEM. In the LOCALIZATION section, 'Keyboard' is set to 'Norwegian Nynorsk', 'Language Support' to 'English (United States)', and 'Time & Date' to 'America's/New York timezone'. In the SOFTWARE section, 'Installation Source' is 'Local media' and 'Software Selection' is 'Server with GUI'. In the SYSTEM section, 'Installation Destination' is highlighted with a red box and has a warning icon and the text 'Kickstart insufficient'. Other items in the SYSTEM section include 'KDUMP' (enabled), 'Network & Host Name' (not connected), and 'Security Policy' (no content found). Under 'USER SETTINGS', 'Root Password' is set and 'User Creation' is not. At the bottom, there are 'Quit' and 'Begin Installation' buttons, and a warning message: 'Please complete items marked with this icon before continuing to the next step.'

"Storage Configuration" -> "Custom"

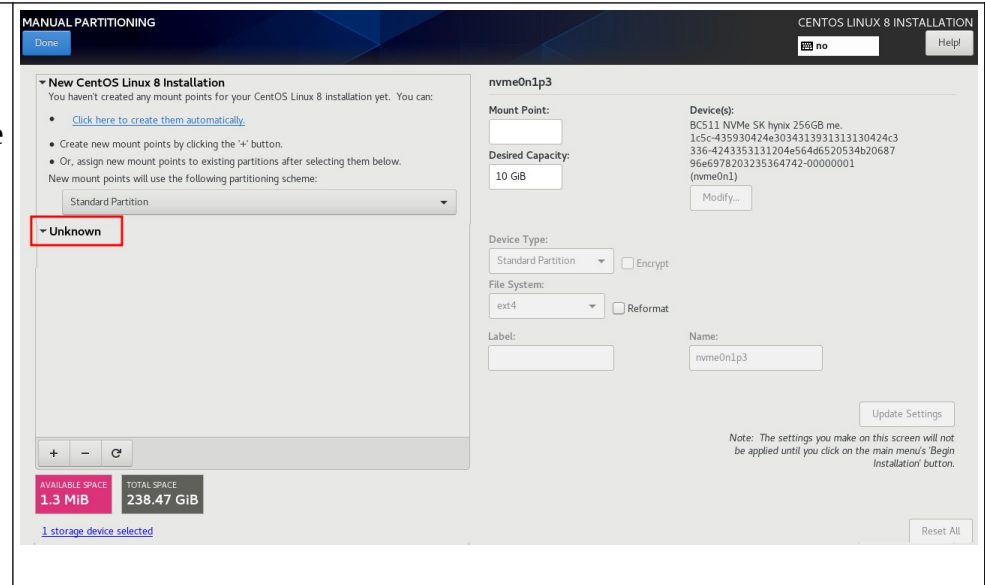
"Done"



The screenshot shows the 'INSTALLATION DESTINATION' screen. At the top left, a 'Done' button is highlighted with a red box and a red '2'. The screen is titled 'Device Selection' and instructs the user to select the device(s) to install to. It shows 'Local Standard Disks' with a total capacity of 238.47 GiB. A single disk is listed: 'BC511 NVMe SK hynix 256GB me.1c5c-435930424e3034313931313330424c3638-4243353131204e564d652058203235364742-00000001' with 'nvme0n1' as the device name and '1.3 MiB free' space. Below this, there is an 'Add a disk...' button. The 'Storage Configuration' section has 'Automatic' and 'Custom' radio buttons, with 'Custom' selected and highlighted by a red box and a red '1'. At the bottom, there is a 'Full disk summary and boot loader...' link and a warning message: 'Error checking storage configuration. Click for details.'

Eventuelle eksisterende partisjoner må fjernes for å gi plass til den nye installasjonen.

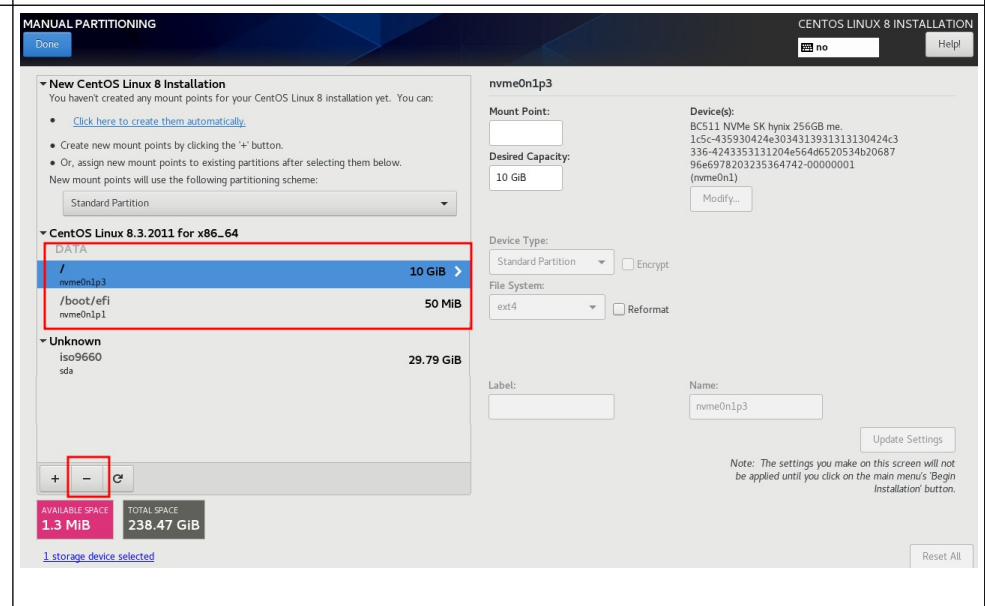
Klikk på navnet til eventuelle eksisterende installasjoner, for å se og fjerne partisjoner



Fjern eventuelle eksisterende partisjoner ved å klikke på dem.

Deretter klikk på minus tegnet [-] og bekreft.

NB! Filesystemet "Iso 9660" representerer installasjonsmediet, og kan ikke slettes.



Velg fra nedtrekks-menyen:

"Standard Partition"

MANUAL PARTITIONING CENTOS LINUX 8 INSTALLATION

Done no Help

▼ New CentOS Linux 8 Installation
You haven't created any mount points for your CentOS Linux 8 installation yet. You can:

- [Click here to create them automatically.](#)
- Create new mount points by clicking the '+' button.
- Or, assign new mount points to existing partitions after selecting them below.

New mount points will use the following partitioning scheme:

Standard Partition

nvm0n1p3

Mount Point:

Desired Capacity: 10 GiB

Device Type: Standard Partition Encrypt

File System: ext4 Reformat

Label:

Name: nvm0n1p3

Device(s): BC511 NVMe SK hynix 256GB me: 1c5c-435930424e3034313931313130424c3 336-4243353131204e564d6520534b20687 96e6978203235364742-00000001

Note: The settings you make on this screen will not be applied until you click on the main menu's 'Begin Installation' button.

AVAILABLE SPACE	TOTAL SPACE
1.3 MiB	238.47 GiB

[1 storage device selected](#)

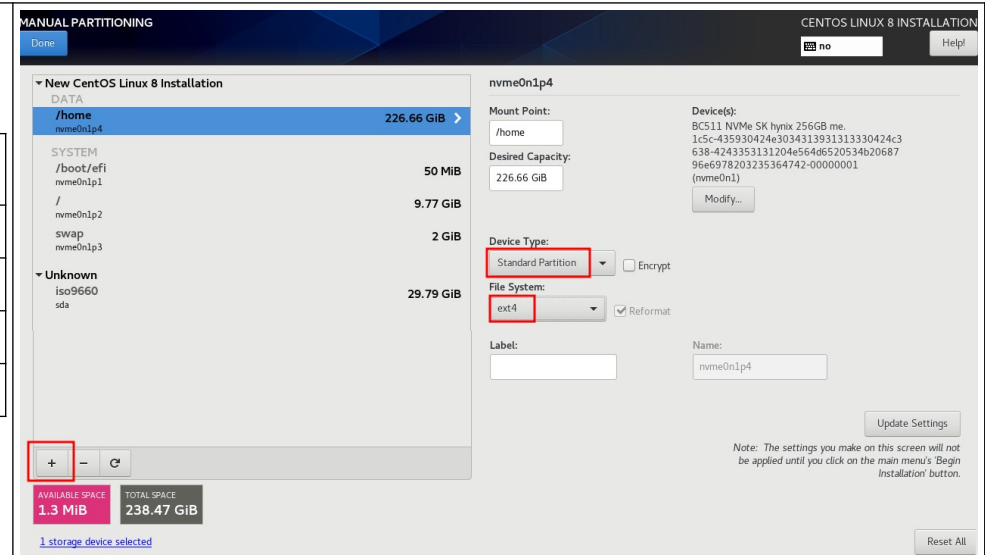
Lag nye partisjoner ved å klikke [+]

Følgende partisjoner behøves:

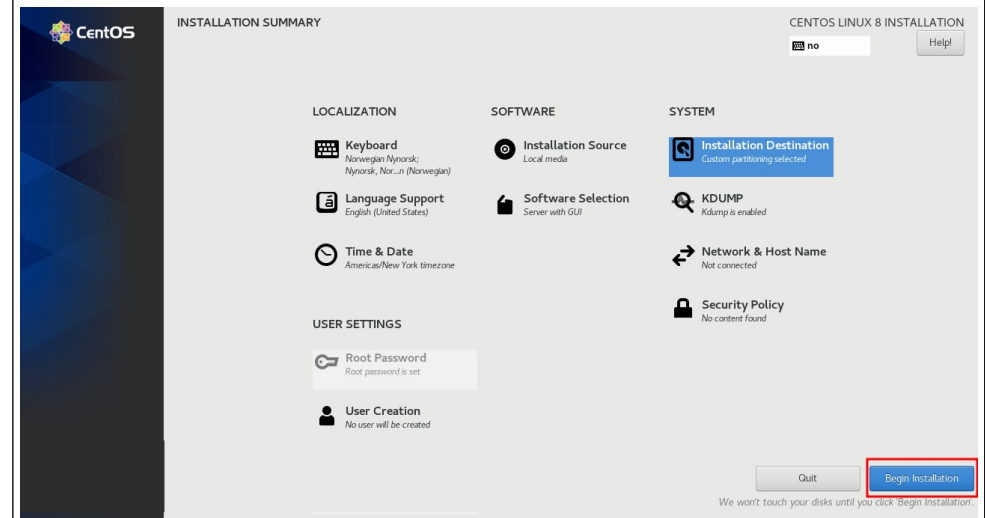
Mount point :	Size:	File System:
/	10000	ext4
/boot/efi (eller biosboot)	1	Behold uforandret
swap	2048	Behold uforandret
/home	La feltet være tomt	ext4

"Done" - Et nytt vindu åpnes "Summary of Changes

"Accept changes"

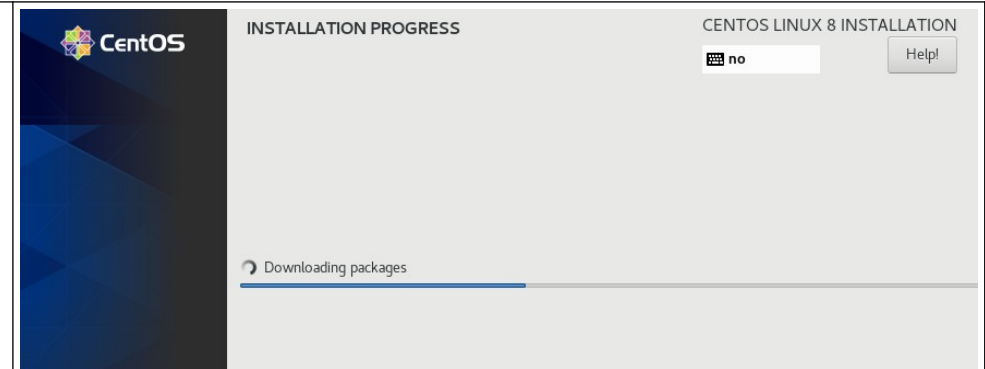


"Begin Installation"



Når installasjonen er ferdig: "Reboot"

Koble fra USB-brikken



Nyeste Olex programvare er alltid tilgjengelig fra www.olex.no.

Last ned ISO-filen til en USB minnebrikke.

Koble USB-brikken til en av maskinens USB-porter.

olex login: root

Password: fiskebat (vises ikke på skjermen mens det skrives)

For å finne navnet til USB-brikken, utfør følgende kommando:

`fdisk -l`

USB brikken er vanligvis et FAT32 filsystem som står for seg selv, og har et enhets-navn som `"/dev/sda1"` eller `"/dev/sdb1"`.

I den videre beskrivelsen brukes `/dev/sdb1` som eksempel på enhets-navn og `olex14.10.iso` som eksempel på nyeste Olex-versjon.

```
[root@olex ~]# fdisk -l
Disk /dev/sda: 238.5 GiB, 256868514304 bytes, 500118192 sectors
Units: sectors of 1 * 512 = 512 bytes
Sector size (logical/physical): 512 bytes / 512 bytes
I/O size (minimum/optimal): 512 bytes / 512 bytes
Disklabel type: gpt
Disk identifier: FB6CFAD9-C979-4230-9589-6743639456AF

Device            Start      End  Sectors  Size Type
/dev/sda1          2048      104447  102400   50M EFI System
/dev/sda2          104448  475443199 475338752 226.7G Linux filesystem
/dev/sda3          475443200 495923199  20480000   9.8G Linux filesystem
/dev/sda4          495923200 500117503  4194304    2G Linux swap

Disk /dev/sdb: 14.7 GiB, 15728640000 bytes, 30720000 sectors
Units: sectors of 1 * 512 = 512 bytes
Sector size (logical/physical): 512 bytes / 512 bytes
I/O size (minimum/optimal): 512 bytes / 512 bytes
Disklabel type: dos
Disk identifier: 0x19766aae

Device      Boot Start      End  Sectors  Size Id Type
/dev/sdb1   *      2048 30719999 30717952 14.7G c W95 FAT32 (LBA)
[root@olex ~]#
```

```
mount /dev/sdb1 /media
```

```
mkdir /iso
```

```
ls /media
```

Kommandoen ovenfor viser navnet på Olex-versjonen som ligger på USB-minnebrikken. det er den som skal mountes i neste steg.

```
mount /media/olex14.10.iso /iso
```

Se bort fra advarselen "device write-protected, mounted read-only"

```
/iso/installer
```

```
Installing...
```

```
Successful installation!
```

```
reboot
```

```
[root@olex ~]# mount /dev/sdb1 /media/
[root@olex ~]# mkdir /iso
[root@olex ~]# ls /media/
olex14.10.iso
[root@olex ~]# mount /media/olex14.10.iso /iso
mount: /iso: WARNING: device write-protected, mounted read-only.
[root@olex ~]# /iso/installer _
```